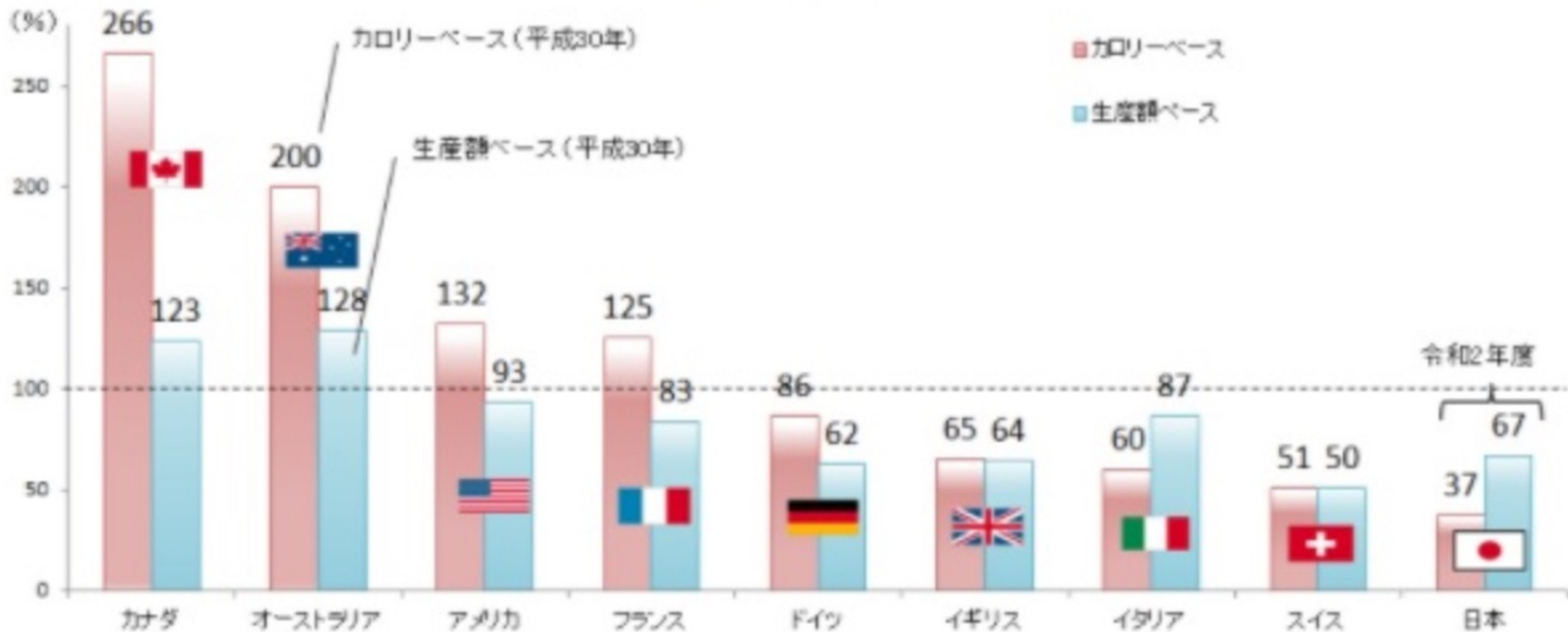


# なぜ、日本の自給率はこんなに低いのか？

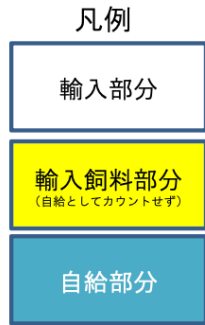
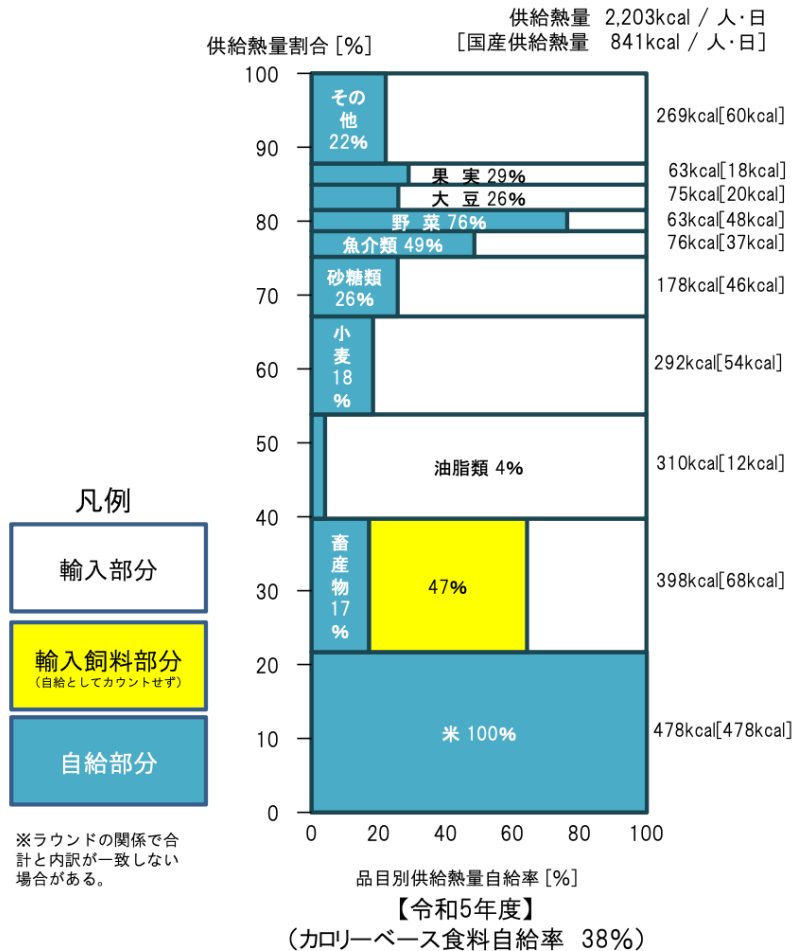
○ 我が国と諸外国の食料自給率



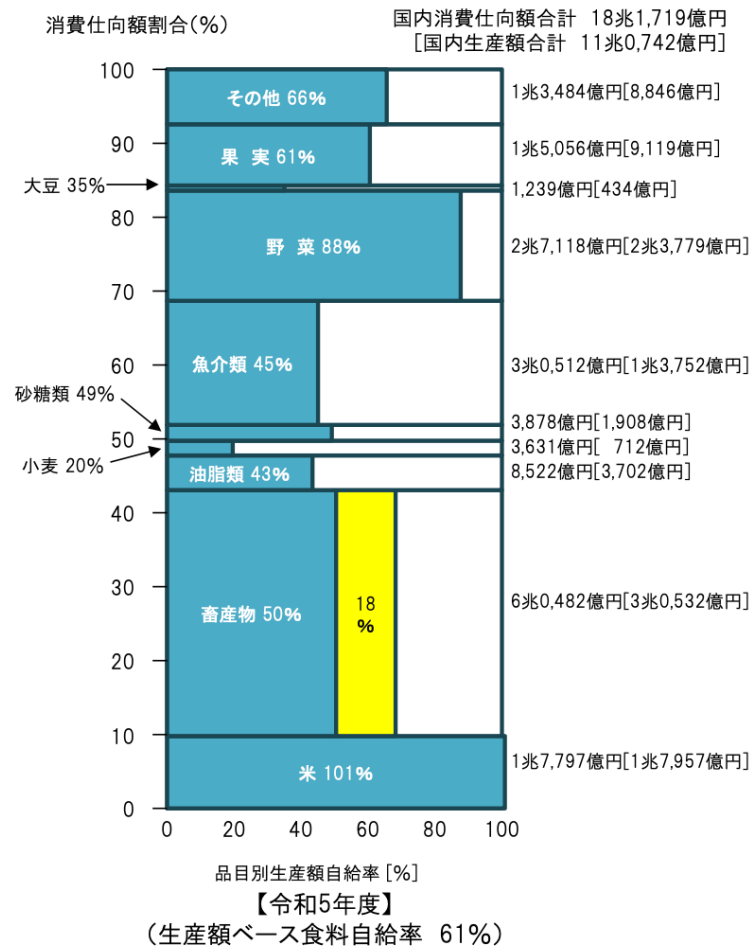
# 自給率が小さい理由

$$\begin{aligned} \text{自給率} &= \frac{\text{国内生産量}}{\text{国内向け供給量}} \times 100 = \frac{\text{国内生産量}}{\text{国内生産} + \text{輸入} - \text{輸出量} \pm \text{在庫}} \times 100 \\ &= \frac{\text{国内生産量} - \text{輸入飼料で飼育の畜産物}}{\text{国内生産} + \text{輸入} - \text{輸出量} \pm \text{在庫}} \times 100 \end{aligned}$$

- ・肉類はカロリーが高い
- ・輸入飼料で飼育された国内生産肉は自給とカウントされない



※ラウンドの関係で合計と内訳が一致しない場合があります。



## 【食料自給率の計算式】

$$\text{食料自給率} = \frac{\text{国内生産(輸出向けの生産を含む)}}{\text{国内生産(同上) + 輸入 - 輸出 \pm 在庫増減}}$$

カロリーベース  
食料自給率

$$= \frac{\text{国産供給熱量}}{\text{国内総供給熱量}}$$

$$= \frac{\text{1人・1日当たり国産供給熱量 (841kcal/人・日)}}{\text{1人・1日当たり総供給熱量 (2,203kcal/人・日)}}$$

**38%**

生産額ベース  
食料自給率

$$= \frac{\text{食料の国内生産額 (11.1兆円)}}{\text{食料の国内消費仕向額 (18.2兆円)}}$$

$$\doteq \frac{\text{国内生産量} \times \text{国産単価} - \text{飼料輸入額} - \text{原料輸入額}}{\text{国内生産量} \times \text{国産単価} + \text{輸入量} \times \text{輸入単価}}$$

**61%**